

MENU

[HOME PAGE](#)

TUTORIAL ACARS LRM

[ACARS LRM
DOWNLOAD](#)

OPERAZIONI PRELIMINARI

- Andare sul sito FSHub o cliccare sul link sovrastante e scaricare LRM (Landing Rate Monitor)
- Dezippare il file e lanciare l'unico file eseguibile .exe. Il file installerà LRM sul PC
- Lanciare il programma (dall'icona sul desktop oppure dall'elenco programmi. Si aprirà la schermata in Fig. 1
- Cliccare su "Edit" e poi Preferences (Fig. 2) ... si aprirà la finestra in Fig. 3
- Cliccare sul tasto "Link LRM to your FsHub Account"; si aprirà una finestra per l'autenticazione. Inserire le credenziali di FSHUB e cliccare sul tasto "Link my account now! (Fig. 4). La pagina varierà come in Fig. 5. Spuntare le caselle così come in Fig. 5. (eventualmente nella sezione "Sound Effects" possono essere spuntate solo le prime due caselle. Fatto questo si può chiudere la finestra.
- Cliccare sul tasto Sync (Fig. 6) e successivamente nella casella "Profile" scegliere VA Flyinfriends (Fig. 7). L'ACARS assumerà i colori della Compagnia e sarà operativo (Fig. 8).
- **QUESTI SETTAGGI DOVRANNO ESSERE IMPOSTATI SOLO PER LA PRIMA VOLTA ... RESTERANNO TUTTI MEMORIZZATI NELL'ACARS!**

MENU

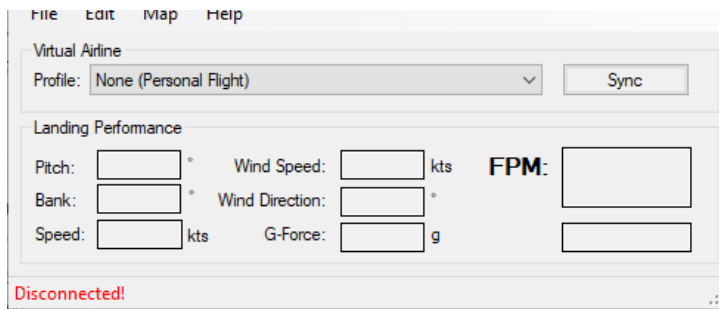


Fig. 1

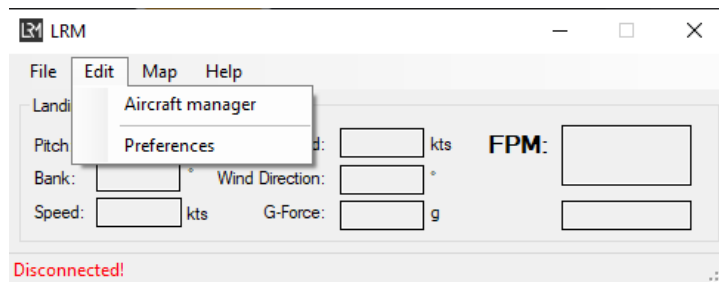


Fig. 2

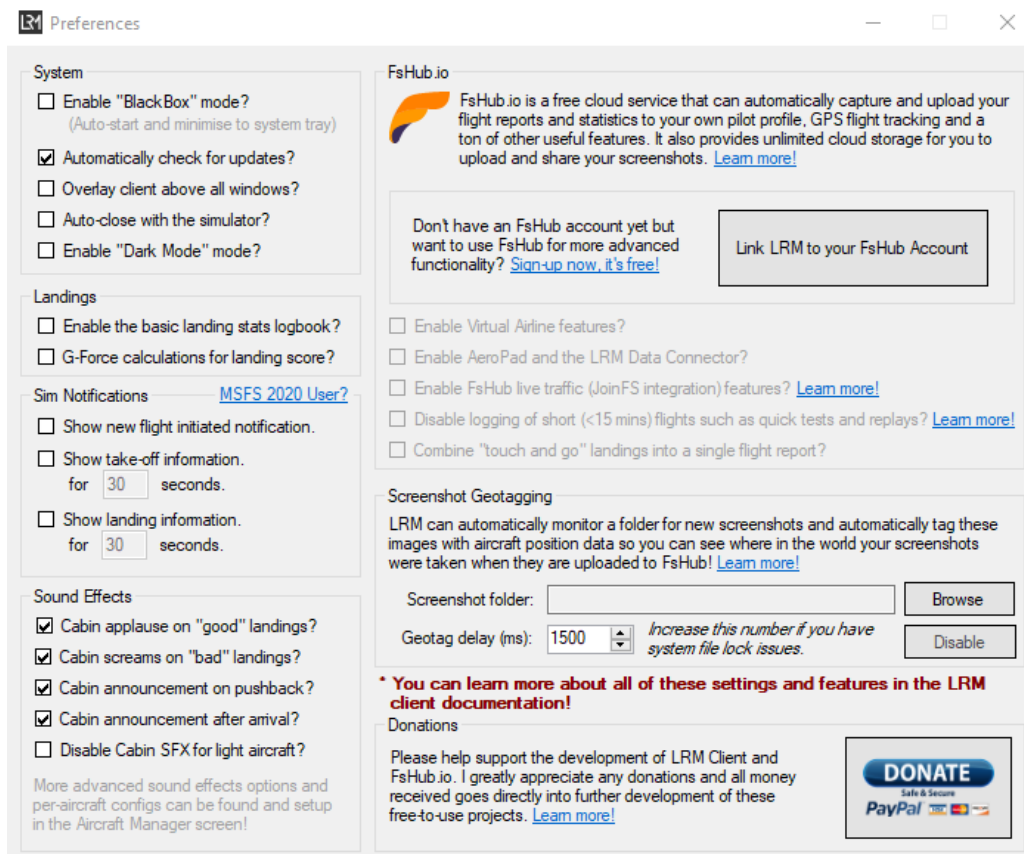


Fig. 3

MENU

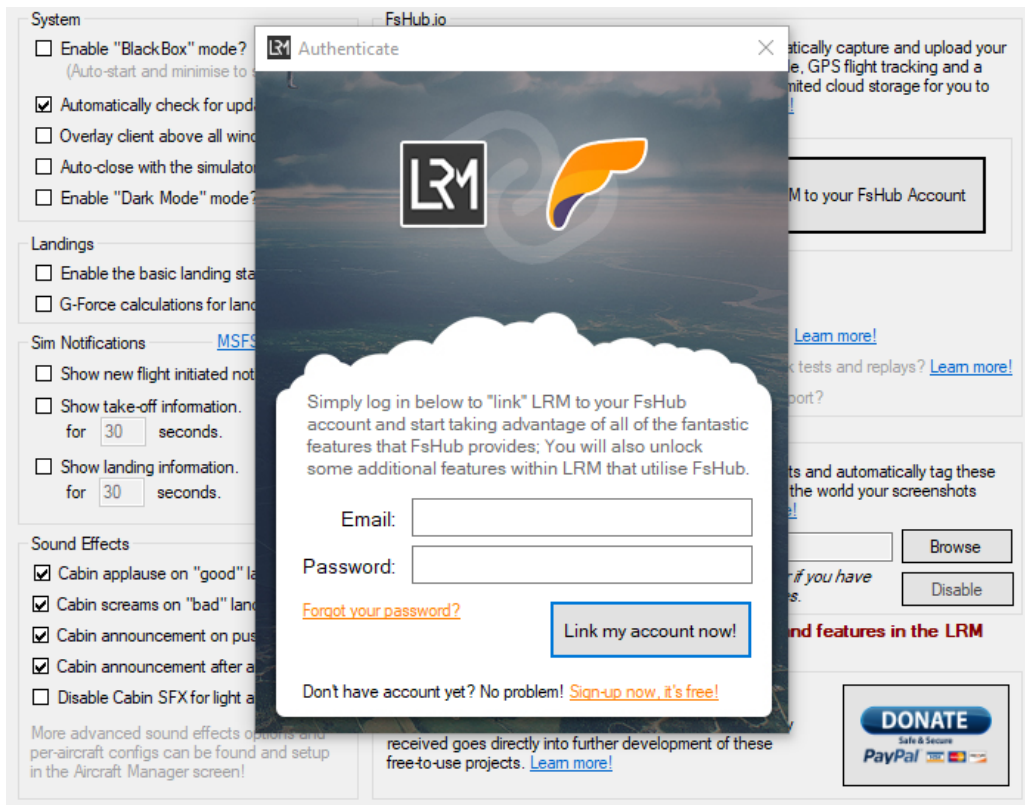


Fig. 4

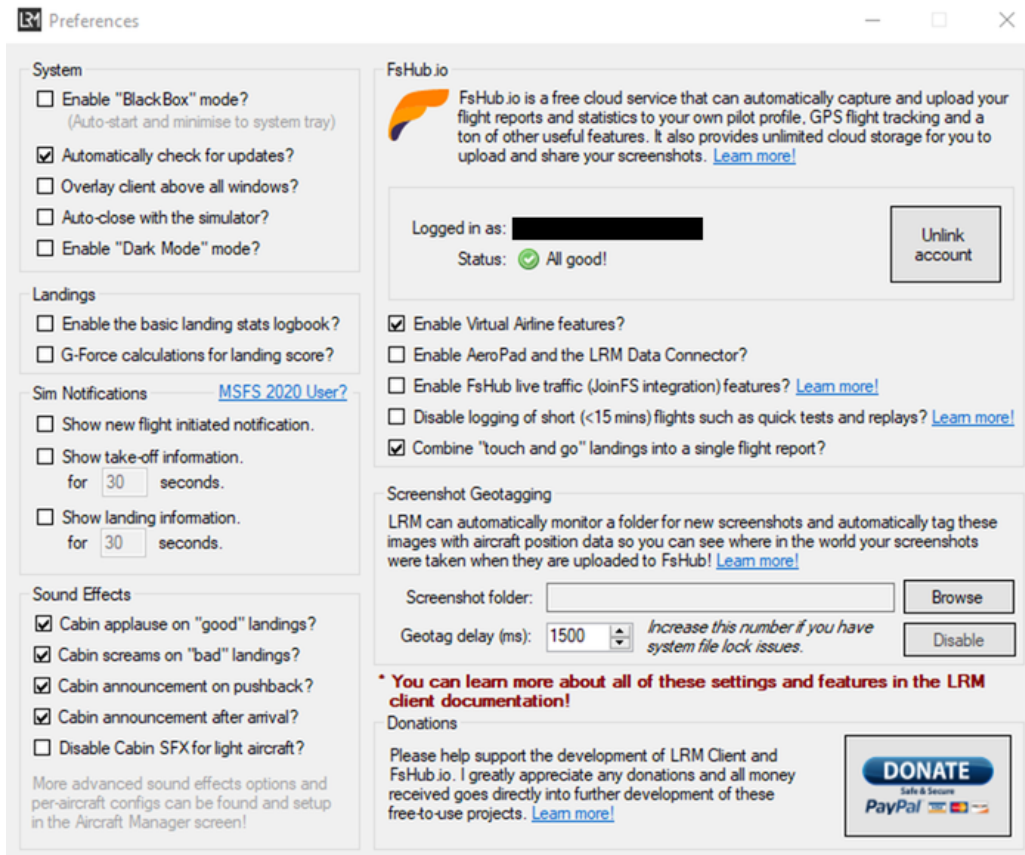


Fig. 5

MENU

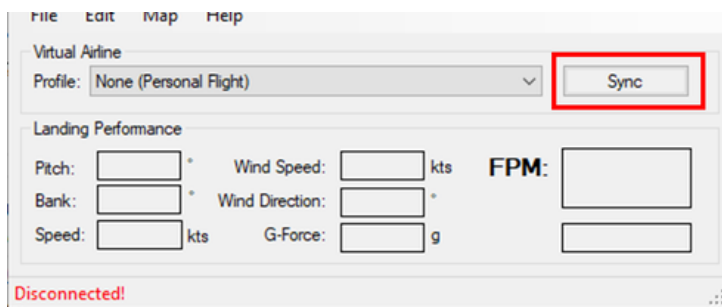


Fig. 6

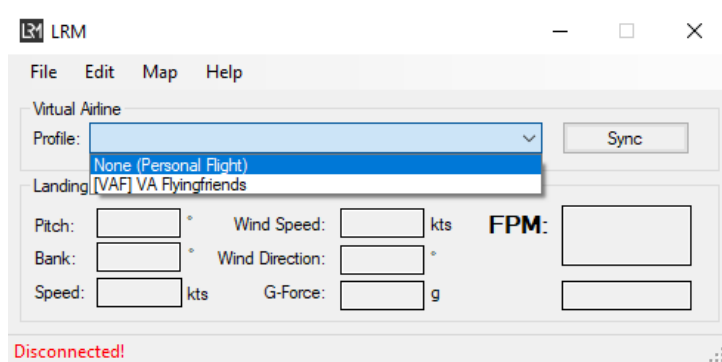


Fig. 7

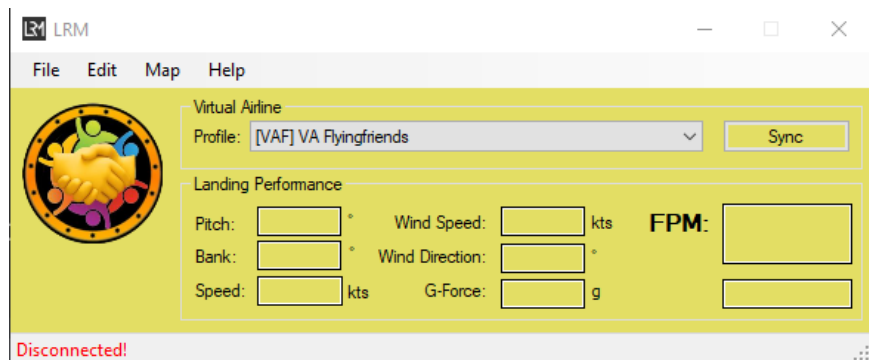


Fig. 8

UTILIZZO DELL'ACARS (LRM)

- Accertarsi di avere installati i plugin [FSUIPC7](http://www.fsuiipc.com) (per Fs2004, FSX, MSFS2020 - è possibile scaricarlo da questo indirizzo: <http://www.fsuiipc.com>) o [XPUIPC](https://www.schiratti.com/xpuipc.html) (per XPlane 11/12 - è possibile scaricarlo a questo indirizzo: <https://www.schiratti.com/xpuipc.html>).
- Preparare il piano di volo con Simbrief (<https://www.flyingfriends.org/briefing.html>)
- Cliccare su "Map/Route Plan" (Fig. 9) e si aprirà la schermata in Fig. 10
- Cliccare su "Fetch from SimBrief" e, successivamente su "Set Active Plan" ... il piano di volo verrà caricato (Fig. 11).
- Chiudere la schermata ed avviare il simulatore. Se le operazioni sono tutte corrette la scritta rossa "Disconnected" diventerà verde riportando "Connected". (Fig. 12). A questo punto LRM è pronto a

MENU

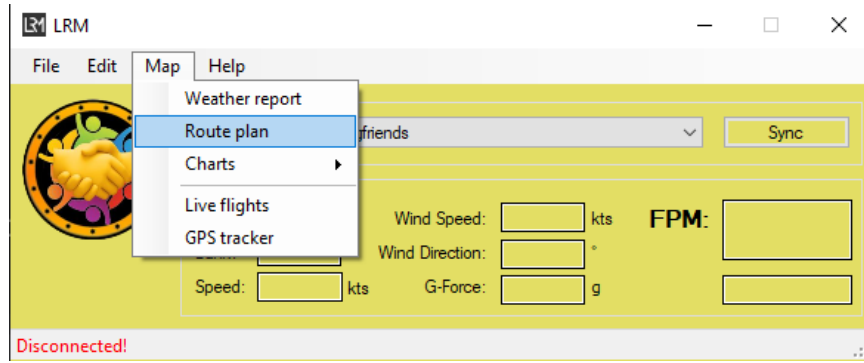


Fig. 9

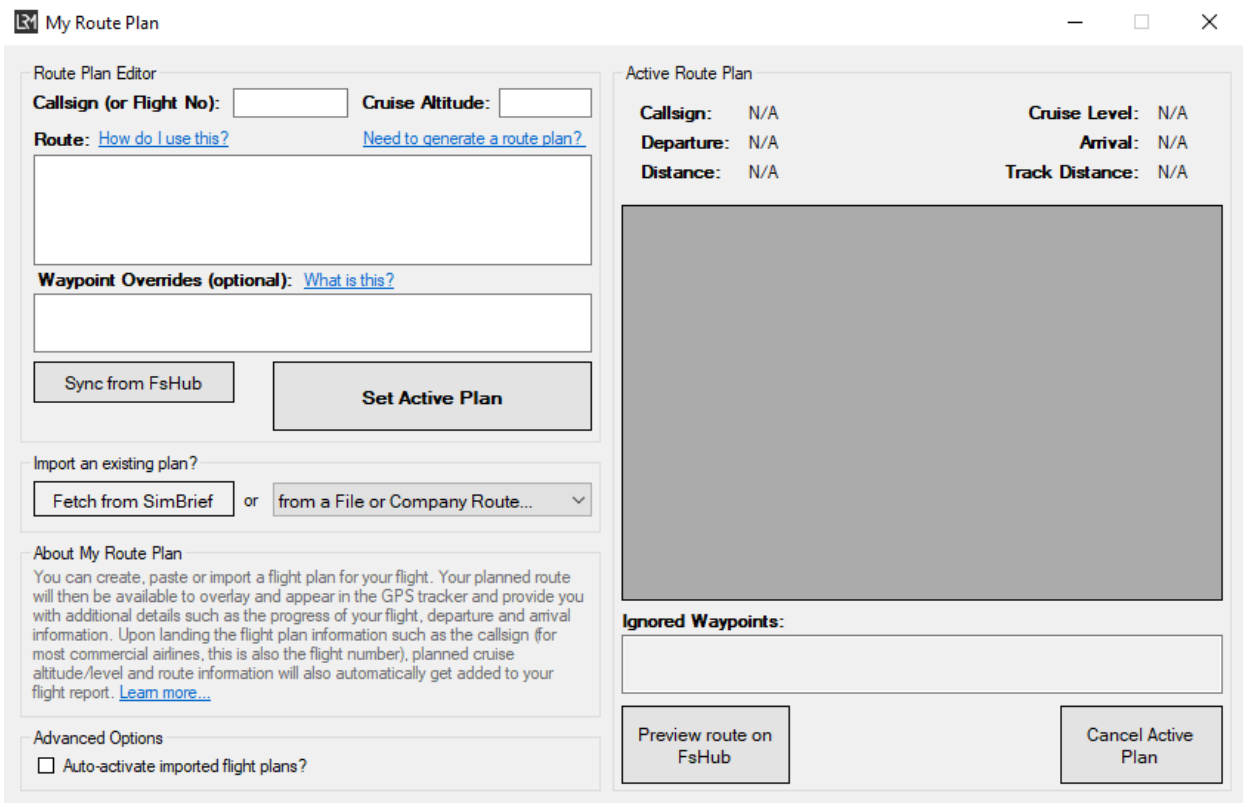


Fig. 10

MENU

Route Plan Editor

Callsign (or Flight No): Cruise Altitude:

Route: [How do I use this?](#) [Need to generate a route plan?](#)

LIRF RIF9H RIFFI M729 PNZ PNZ1C LIRN

Waypoint Overrides (optional): [What is this?](#)

Import an existing plan?
 or

About My Route Plan
 You can create, paste or import a flight plan for your flight. Your planned route will then be available to overlay and appear in the GPS tracker and provide you with additional details such as the progress of your flight, departure and arrival information. Upon landing the flight plan information such as the callsign (for most commercial airlines, this is also the flight number), planned cruise altitude/level and route information will also automatically get added to your flight report. [Learn more...](#)

Advanced Options
 Auto-activate imported flight plans?

Active Route Plan

Callsign: VAF125 Cruise Level: FL210
 Departure: LIRF Arrival: LIRN
 Distance: 108 NM Track Distance: 124 NM

Ident	Freq (MHz)	Dist (NM)	Total (NM)	Coordinates	Remarks
LIRF		0.00	0.00	41° 48.01...	LIRF
RIFFI		37.01	37.01	41° 13.46...	RIFFI
PNZ	114.600	26.89	63.90	40° 54.71...	PONZA
LIRN		60.55	124.46	40° 53.06...	LIRN

Ignored Waypoints:

FIG. 11

HOME PAGE

2022-2023 © VA FLYINGFRIENDS - All rights reserved